



鎖肛手術後の おしりのケアについて

はじめに

根治術の直後は、今まで使っていなかった腸管と肛門から便が排泄されるため、腸管からの水分吸収がされにくく消化液を多く含んだ緩い便となったり、肛門の筋肉が緩く便の回数が多くなることが予測されます。このため、肛門周囲の皮膚炎を起こしやすい状態にありますので、予防的なおしりのケアが大切です。

スキンケア

皮膚のバリア機能を守るため、洗すぎ、こすりすぎに注意しましょう。1日1回の入浴やシャワー時に、泡立てた石鹸などで目に見える付着した汚れのみやさしく浮かせて落とし、石鹸成分もよく洗い流します。

保湿・保護

洗浄後、皮脂成分が減少していたり、オムツ装着部におきるさまざまな刺激により乾燥した皮膚は、バリア機能が低下し皮膚炎悪化の要因となります。保湿剤などで保湿しましょう。

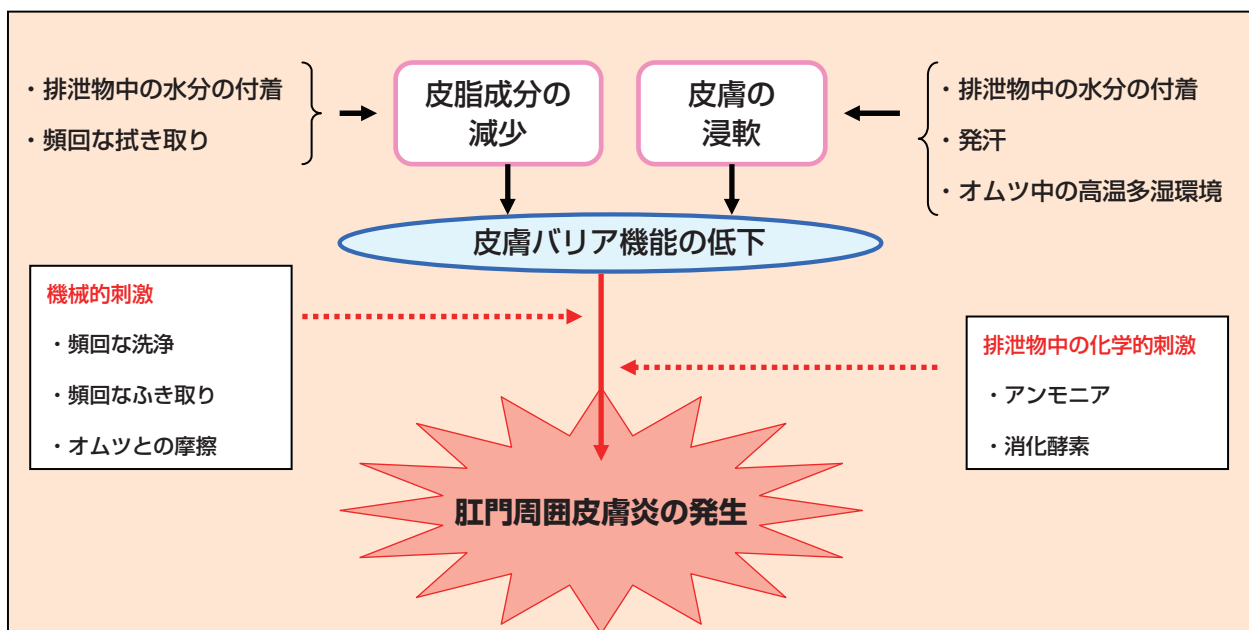
軟膏やスキンケア用品などで、便の刺激から保護します。

軟膏による保護を長期継続する時の注意点

継続的にオムツ内の皮膚を厚く保護していると、高温多湿なオムツ内では、真菌（カビ）による皮膚炎が発生する場合があります。

股のしわに沿って境界がくっきりした皮膚炎がある、その境界に薄い皮むけがある、周囲に小さな丘疹が点在している、などの症状がみられたら、病院スタッフに相談してください。

肛門周囲皮膚炎の発生機序(オムツ内環境)



30%パウダー入り亜鉛華単軟膏でのケア方法



軟膏作成必要物品

- アダプトストーマパウダー (ホリスター)
※ 28.3g/本は、売店でも販売しています
- 木ベラ
- 亜鉛華単軟膏 (処方してもらえます)
- サランラップなど
- 紙コップ等
- 清潔な容器
- 計量器



軟膏作成手順

①30%パウダー入り亜鉛華単軟膏を作ります。
容器の中へ『アダプトストーマパウダー：亜鉛華単軟膏』を『3:7』の割合 (例:パウダー30g (約1本) + 軟膏70g = 100g) になるようにそれぞれの重さを量りながら入れます。



②パウダーと亜鉛華単軟膏を木ベラなどでよく混ぜます。



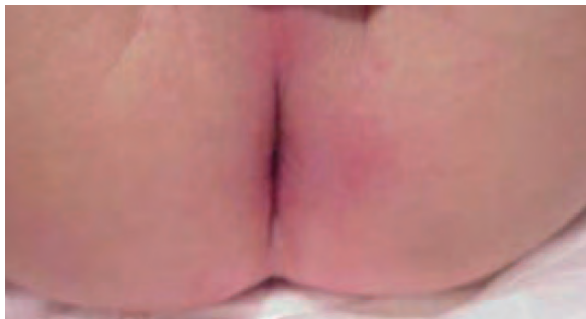
③コップの中に作った軟膏はサランラップなどをかけて密封しておきましょう。



軟膏をおしりに塗る方法

軟膏は木べらなどで3~4mmの厚さに皮膚の上へのばします。

指で塗ると、手の汗や汚れが付着し指先に軟膏が付きやすいため、木べらを使用したほうが周囲を汚さず効率よく塗る事が出来ます。



排便時の対応

- 軟膏が皮膚に密着している場合には、無理に軟膏をはがさないでください。
- 便が軟膏に付いていても決しておしりを拭かないで、軟膏を塗り足します。
- どうしても便が気になる時は、便をつまんで取ってください。
- 無理に軟膏をはがすと、再生している皮膚を再びこわしてしまう事になります。
- 軟膏が薄くなったら、その上から更に軟膏を塗り足してください。



入浴（体拭き）時の対応

- オリーブオイル等で湿らせたカット綿でやさしく軟膏を除去します。
- 皮膚に残った軟膏は無理に除去しないでください。
- 臀部の洗浄は1日1~2回のみに行ってください。頻りに洗ったり拭いたりすると皮膚が機械的刺激を受け、傷つきやすい状態になります。

ポイント

★皮膚の状態を観察しましょう！

入浴（体拭き）時に肛門周囲の発赤、出血、びらん、浸出液の有無を観察してください。

おむつ交換について

- 排便、排尿後こまめに交換してください。
- 排便、排尿がなくても3時間毎には交換してください。





よく用いられるスキンケア用品



	商品名 (会社名)	写 真	特 徴	備考
保湿・洗浄	リモイスクレンズ (アルケア)		<ul style="list-style-type: none"> 天然オイルで汚れを浮き上がらせ、拭き取るだけで皮膚を清潔にする さっぱりとした使用感 保湿剤配合で肌をしっとりと滑らかに保ち乾燥を防ぐ 	<ul style="list-style-type: none"> レギュラー 180g プッシュボトル500g ハンディー 5g/パック (10パック/箱入り)
撥水材・皮膚被膜材	サニーナ (Kao)		<ul style="list-style-type: none"> 被膜 (油膜) 形成し、排泄物の付着を防ぐ 排泄物拭き取りの際の摩擦を下げる 消炎作用もあり 	<ul style="list-style-type: none"> スーパー・ドラッグストアなどでも販売
	キャビロン 非アルコール性 皮膜 (3M)		<ul style="list-style-type: none"> 被膜 (油膜) 形成し、排泄物の付着を防ぐ 非アルコール性 	<ul style="list-style-type: none"> ワイプタイプ (滅菌済) 1ml/枚 5枚/袋 スプレータイプ (未滅菌) 28ml/本
	リモイスバリア (アルケア)		<ul style="list-style-type: none"> 撥水作用 排泄物の付着を防ぐ 保湿 pH 緩衝作用 	<ul style="list-style-type: none"> レギュラー 160g/本 ミニ 50g/本
	ソフティ 保護オイル (Kao)		<ul style="list-style-type: none"> 撥水作用 被膜 (油膜) 形成 シリコン含有 排泄物の付着を防ぐ 保湿効果 	
軟 膏	亜鉛華単軟膏		<ul style="list-style-type: none"> 消炎・収れん作用 	<ul style="list-style-type: none"> 保険適応 糜爛部位は使用困難
	アズノール軟膏		<ul style="list-style-type: none"> 消炎・収れん作用 	<ul style="list-style-type: none"> 保険適応
皮膚保護材	アダプトストーマ パウダー (ホリスター)		<ul style="list-style-type: none"> 粉状皮膚保護材 静菌作用 pH 緩衝作用 排泄物の刺激を下げる 	<ul style="list-style-type: none"> 糜爛部など浸出液がある部位の密着性を高めたいときにも使用 28.3g/本
	プロケア MF パテ (アルケア)		<ul style="list-style-type: none"> パテ状皮膚保護材 成分:カラヤガム・柑橘ペクチン系 静菌作用 pH 緩衝作用 排泄物の刺激を下げる 	<ul style="list-style-type: none"> 密着性が高い 100g/本